



# ADAPTEUR GRAPHIQUE USB 3.0 VERS DVI



**Guide d'installation rapide**

**DA-70451**

# 1. Installation du pilote de périphérique

**Avertissement: NE PAS brancher l'adaptateur à votre ordinateur avant l'installation du pilote de périphérique fourni.**

Insérez le CD fourni dans le lecteur de disque de l'ordinateur et l'**Exécution automatique** sera lancée. Si l'**Exécution automatique** n'apparaît pas, recherchez et double-cliquez sur le fichier **Setup.exe** dans le dossier du pilote de périphérique.

**Pour les utilisateurs de Windows Vista® / Windows 7®:**

- A. Veuillez cliquer sur **<Run Setup.exe>** pour exécuter le programme d'installation.
- B. Si la boîte de dialogue **Contrôle de compte d'utilisateur** apparaît lors de l'installation du programme, saisissez le mot de passe de l'administrateur ou cliquez **<Allow > / <Yes>** (Autoriser / Oui) pour démarrer l'installation.
- C. L'**Accord de licence** est affiché. Cliquez sur **<I Accept>** (J'accepte) pour lancer l'installation du pilote de périphérique.
- D. Cliquez sur **<Yes>** (Oui) pour redémarrer ou **<No>** (Non) pour redémarrer manuellement plus tard, si vous êtes invités à redémarrer l'ordinateur.

### **Pour les utilisateurs de Windows XP® :**

- A. L'**Accord de licence** est affiché. Cliquez sur **<I Accept>** (J'accepte) pour lancer l'installation du pilote de périphérique.
- B. Cliquez sur **<Yes>** (Oui) pour redémarrer ou **<No>** (Non) pour redémarrer manuellement plus tard, si vous êtes invités à redémarrer l'ordinateur.


## **2. Réalisation de la connexion**

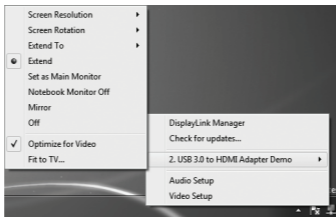
- A. Branchez l'adaptateur d'affichage USB 3.0 à un moniteur et à un ordinateur. L'écran peut temporairement devenir noir ou clignoter lors de ce processus.
- B. Un message de notification apparaîtra dans la barre d'état du système lorsque l'adaptateur sera détecté par le système d'exploitation.

## **3. Changement du mode d'affichage**

Plusieurs méthodes sont possibles pour utiliser le moniteur relié à l'adaptateur. Le moniteur supplémentaire peut être configuré pour utiliser soit "**le mode Miroir**", soit "**le mode Étendu**" ou être l'afficheur **Primaire** comme décrit dans cette section.

## Utilitaire:

- A. Cliquez <  (icône de l'utilitaire) > dans la **barre d'état du système Windows**.
- B. Sélectionnez l'option préférée et ensuite cliquez avec la souris.



## Configuration Windows:

Placez le curseur de la souris n'importe où sur le bureau de l'ordinateur, cliquez avec le bouton droit de la souris et sélectionnez <**Screen Resolution**> sous Windows 7®, **Personalize** > **Display Settings** sous Windows Vista® ou **Properties** > **Settings** sous Windows XP®.

